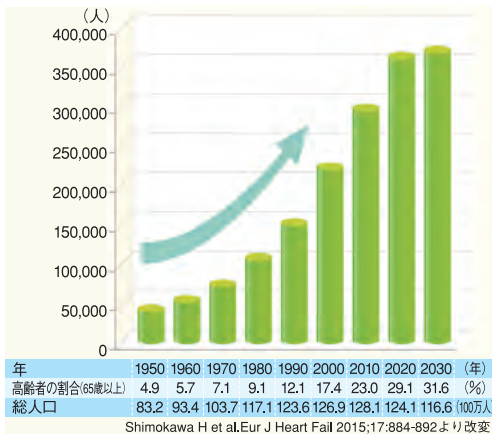




いのひるば

Vol. 242
2020.1.25

- 1面 心不全について
- 2面 心エコー検査とは認定看護師に聞く
- 3面 地域医療連携「白藤藤原診療所」
- 4面 高槻病院にはどんな医師がいるの？市民公開講座開催報告



「心不全」……あまり馴染みの無い言葉ですね。心不全とは心臓のポンプ機能が低下し、呼吸困難などの症状が起こる状態を指します。どうですか？分りにくいのですか？では、言い換えますと、心臓は全身に血液(水分)を送り出すポンプの役割をしておりますが、心臓を弱らせる何らかの悪い原因(高血圧・心筋梗塞・弁膜症など)によって、そのポンプとしての機能が十分に果たせなくなった状態を「心不全」と言います(実は、ポンプ機能の低下していない心不全もあるのですが、誤解を招くのでここでは割愛します)。我が国では高齢化と共に心不全患者さんの数も年々増加しています。

心不全について



循環器内科 主任部長

安部 博昭

■心不全の原因

- ・高血圧
- ・心筋梗塞・狭心症などの虚血性心疾患(冠動脈疾患)
- ・心臓弁膜症(大動脈弁・僧帽弁などの異常)
- ・不整脈(心房細動など)
- ・心筋症

と、様々です(図1)。中でも、虚血性心疾患は胸部圧迫感と言って、急に胸が締め付けられるが、数分以内に治ってしまうと言う前ぶれがあります(図2)。すぐに治ってしまうので放置されがちですが、危険なサインですので早く医師にご相談下さい。

図2



図1 心不全はあらゆる心臓疾患の終末像



図3

写真

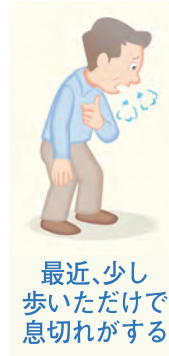
図4



指で押すと圧痕が残る

写真提供：自治医科大学附属さいたま医療センター循環器内科

図3



最近、少し歩いただけで息切れがする

■心不全の症状
心不全の初期症状は、息切れ(図3)・両足のむくみ(写真)や(体内の水分貯留による)急な体重の増加ですが、放っておくと起座呼吸(図4)と言って、横になって眠ることも出来なくなり、座っていないと息も出来ないと言った症状になってしまい、救急車搬送となる人もいます。こうなってしまうと長期間の入院を余儀なくされるばかりでなく、生命予後も悪くなってしまいますので、出来るだけ早期の発見が鍵となります。





痛みを和らげ 地域の健康を守る 診療所を目指して



●開院の経緯

私は、医師を志したとき、患者さんに最期まで寄り添う医療を目指すことを考えました。その頃は、多くの患者さんが痛による痛みを伴った終末期を迎えておられ、痛みを和らげることが必要だと思いペインクリニックや緩和ケアができる麻酔科医を目指しました。兵庫医科大学を卒業後、同大学の医局に入局、その後大阪医科大学の医局を経て近隣の病院で救命救急も勉強しながら勤務しておりました。開院のきっかけは、大阪医科大学の医局の先輩である、白藤診療所の院長であった白藤先生から「診療所の後を継がないか」とお声をかけていただいたことです。幼少期を過ごした高槻の地で、ペインクリニックをやりつつ患者さんに寄り添う白藤先生の総合診療スタイルは自分がやってみたいものだったので、最初は白藤先生につきながら診療を学びその後、白藤診療所を引き継ぐ形で現在に至っております。

●クリニックの特徴

頭・肩・腰・膝の痛み等の慢性痛の方や神経痛の方はもちろん、当院をホームドクターとしてくださる患者さんの生活習慣病等をフォローしながら、患者さんに寄り添った医療を目指しております。そしてその延長上に在宅医療にも力をいれていきたいと思っております。今まで当院にいられていない方でも在宅医療が必要となつた方は、ぜひ一度ご相談いただければと思います。また、他院で受けている方でも神経ブロックができないかとお相談をいただければできる限り対応させて頂いております。こういった他の医療機関とのつながりも大切にしています。

治療法としては、神経ブロックだけでなく内科的治療(必要に応じて漢方薬などを併用)や温熱療法、低周波療法、牽引療法などの整形外科的治療も行っておりますので、どんな症状でもご相談ください。

当院は阪急富田駅徒歩15分、JR摂津富田駅徒歩20分の場所にあり、お車で来院される場合



●高槻病院への要望

高槻病院は専門性も高いので紹介しやすくまた夜間の急な救急外来への受診依頼も迅速に対応していただいております。要望としては、これからも地域を担う病院として我々開業医をサポートして頂ければ助かります。

藤原先生お忙しい中、快くインタビューを受けて頂き有難うございました。

重厚感のあるおしゃべりな診療所の建物の扉を開けると藤原先生がさわやかな笑顔で迎えてくださいました。インタビュー中も質問に一つ一つ丁寧にわかりやすくお答えいただく先生の姿から、患者さんに対してもしっかりお話を聞き相談に乗り、寄り添った診療をされていると感じました。私たちも先生と共に患者さんのためにより良い医療が提供できるように、病診連携に全力で取り組んでまいりますので、今後ともどうぞよろしくお願いたします。

地域医療部

佐伯亜希子・中西満子

INFORMATION



白藤藤原診療所

〒569-0825 大阪府高槻市栄町1丁目10番12号

TEL.072-692-6577

診療時間	月	火	水	木	金	土
9:00~12:00	○	○	×	○	○	○
16:45~19:30	○	○	×	○	○	×

休診日/水曜、土曜午後、日曜、祝日

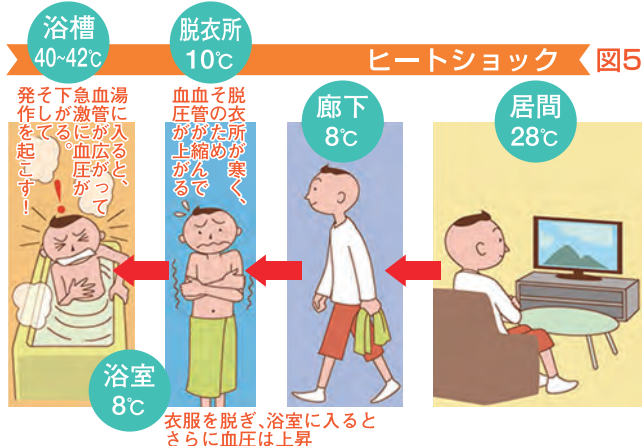
- ペインクリニック
- 内科
- 整形外科
- リハビリテーション科
- 麻酔科

■心不全の検査

これらの症状に当てはまる方は、かかりつけの先生か当院の内科(循環器内科)にご相談下さい。レントゲン写真や血液検査、心エコー検査など苦痛の少ない方法ですぐに検査することが出来ます。

■心臓に負担をかけない寒い時期の過ごし方

寒い時期の屋内外や脱衣所と浴槽の間、寒いトイレで発生する10度以上の急な温度差によって起こるヒートショック(図5)は心臓に大きな負担をかけますので十分に注意する必要があります。すし、元々心臓に問題がある人はインフルエンザや肺炎にかかることによって心不全が悪化する事がありますので、予防接種を受けることはとても大切です。



心エコー検査とは

検査科 心エコー検査室 濱田 千賀子

超音波検査といえば、人間ドッグや職場検診などでみる腹部超音波検査やお腹の中の赤ちゃんを観察する胎児エコーがおなじみです。

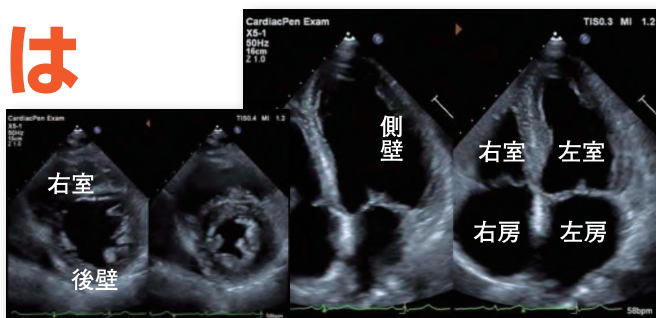
皆様の中にも、エコーで赤ちゃんの動きを見たり、検診で脂肪肝や胆石、肝のう胞等を指摘された方がいらっしゃるのではないのでしょうか。

心臓も、お腹の臓器や赤ちゃんと同じように、超音波で観ることができます。

では、心エコー検査で何が解るのでしょうか？

心臓には4つの部屋(左心室・右心室・左房・右房)があり、4つの弁(僧帽弁・三尖弁・大動脈弁・肺動脈弁)があります。

心エコーではそれぞれの部屋の大きさと動きをリアルタイムで観察することができます。心筋梗塞は、心臓を栄養する血管(冠動脈)が詰まってしまうことで起こります。3本ある栄養血管(左冠動脈前下行枝・



左冠動脈回旋枝・右冠動脈)のうち、どの血管が詰まったかによって、左心室のどの部分(壁)が動いていないかが変わってきます。心エコーでは、冠動脈自体はとても細くて観察するのは難しいのですが、多方向から、どの壁の動きが悪いかがわかります。例えば、左回旋枝が詰まれば左室の後壁・側壁の動きが悪くなります。その為心エコーで後壁・側壁の動きが悪いと左回旋枝が詰まっているのではないだろうか考えるのです。

ほかにも心臓の収縮力や、弁膜症(弁がちゃんと開かないもしくは閉まらない病態)がないかなども含め、心臓の機能(働き具合)が解ります。

認定
看護
士
に
関
心
を
持
つ

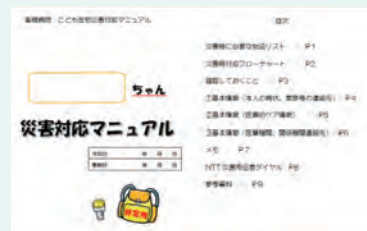
医療的なケアの必要な
こどもの災害への備え

小児看護専門看護師 橋倉 尚美

高槻病院では、医療的なケアが必要なこどもの退院や自宅での生活がスムーズに行えるよう2013年にこども在宅支援チームを開設しました。2019年9月現在で在宅ケア外来(医師の診察)へは164名、こども在宅看護外来には85名のこどもが通院しています。こども在宅看護外来では、医療的なケアに関する手技指導や症状に関する相談、日常生活での困りごとに関する相談及び調整を行い、内容によっては多職種や多機関と連携し対応することもあります。

こども在宅支援チームの役割の一つとして、災害時の対応があります。2018年6月の大阪北部地震や同年の大雨による災害などが身近に起こっており、こども在宅支援チ

ームでは、2018年度に医療的なケアが必要なこどもと家族に向け災害のパンフレットを作成、2019年度から使用を開始しました。パンフレットの内容は、日頃からの準備すべき必要物品の準備や医療電源の確保などの自助と避難場所の確認など公助に関する内容と避難先で必要な最低限の情報となっています。在宅外来に通院する方を対象に看護師がパンフレットをお渡しし、ご家族と一緒に読み合わせを行い、こどもに必要な物品のサイズや個数の確認を行っています。今回作成したパンフレットが、災害が発生した際にあわてず行動できるように普段から家族で話ができるきっかけになればと思います。



高槻病院には doctor Introduction

どんな医師がいるの？

| vol.2 | 救急総合診療科 副院長 稲本 真也 先生

専門分野

総合内科専門医です。循環器と感染症の専門医も取得していますが、ご縁があって内科の様々な分野に幅広く携わることができました。現在はこれまでの経験を生かして、救急外来など病院の入り口となる部門での仕事をしています。

プライベート

休日は本を読んだり、プチ旅行したり、狙いを澄まして食べに行ったり、意味もなく写真を撮ったり、時間があればロードバイクを車や電車に積んで遠方にツーリングに行ったりもします。のめり込むような趣味はありません。自宅でのんびり過ごすのも大好きです。結局時間が足りません。



患者様へのメッセージ

私がお会いするのは救急外来や内科の初診外来などあまり嬉しくない場所になりますが、皆様が不安を払拭して医療を受けて頂けるよう心掛けています。左の写真は私が高槻病院に入院した時のものです。当時は当院の職員ではなかったのですが、スタッフの皆さんの御尽力で気持ちの良い入院生活を送ることができました。患者目線になってみても高槻病院はいい病院でした。

次号は 呼吸器外科 主任部長 椎名 祥隆 先生 よろしくお願ひします！



整形外科・平中先生 が テレビ出演！



2019年12月21日関西テレビの『千鳥の気になる新常識』で平中先生が実施している部分人工膝関節置換術が紹介されました。実際に手術を受けた患者さまの改善された膝の痛みについてのお話や術後の歩行の様子などが放映され平中先生もインタビューを受けました。関節センターでは今後も患者さまの満足する医療を提供できるように努力してまいります。



第44回 市民公開講座 報告

12/18 開催

世界柔道など名立たる大会で数々の優勝経験を持つ朝比奈沙羅選手にお越しいただき、夢へのチャレンジについて講演いただきました。また、来春から医師を目指し医学部へ進学される朝比奈選手ですが、講演前には高槻病院の小児病棟を訪問、サンタクロースに扮して子供たちにクリスマスプレゼントを渡していただきました。



社会医療法人 愛仁会 高槻病院

■高槻病院の理念「患者さまの満足する医療」

■患者さまの権利

1. 患者さま個人の人格や価値観が尊重され、医療者との信頼関係の下で、良質で安全、公正な医療を適切に受ける権利があります。
2. 病気の診断・治療・予後などに関して、その効果や危険性、または他の方法の有無について、理解できるようにわかりやすい説明を受ける権利があります。
3. 理解できるわかりやすい説明を受けたのち、検査の諾否や治療法の選択などについて自分で決定する権利があります。

■患者さまの責務

1. 患者さま自らの健康状態に関する情報をできるだけ正確に医療者に伝える責務があります。
2. 病気の診断・治療・予後などに関して、理解できるまで質問をする責務があります。
3. すべての患者さまが良質で安全な医療を適切に受けることができるように、他の患者さまの診療や病院の医療提供に支障をきたさないように配慮する責務があります。

- 愛仁会リハビリテーション病院 〒569-1116 高槻市白梅町5番7号 ☎072-683-1212
- しんあい病院 〒569-1123 高槻市芥川町2丁目3番5号 ☎072-681-5533
- しんあいクリニック 〒569-1035 高槻市西之川原2丁目46番3号 ☎072-668-5000
- 愛仁会高槻在宅サービスセンター 〒569-1116 高槻市白梅町5番7号
- 訪問看護ステーション愛仁会高槻 ☎072-686-1876
- ケアプランセンター愛仁会高槻 ☎072-686-1882
- ケアプランセンターケーアイ ☎072-687-2536
- ケアプランセンター愛仁会富田 ☎072-692-2941
- しんあいケアプランセンター ☎072-680-3000
- ヘルパーステーション愛仁会高槻 ☎072-686-1875
- ヘルパーステーション愛仁会富田 ☎072-692-2942
- 介護老人保健施設ケーアイ 〒569-1051 高槻市大字原112番地 ☎072-687-0103
- 介護老人保健施設しんあい 〒569-1035 高槻市西之川原2丁目46番1号 ☎072-680-3000
- 愛仁会総合健康センター 〒569-1143 高槻市幸町4番3号 ☎072-692-9291
- 愛仁会看護助産専門学校 〒569-1115 高槻市古曾部町1丁目3番33号 ☎072-681-6031