

# いりよつひの ひろば

Vol.  
**203**  
2013.7.25

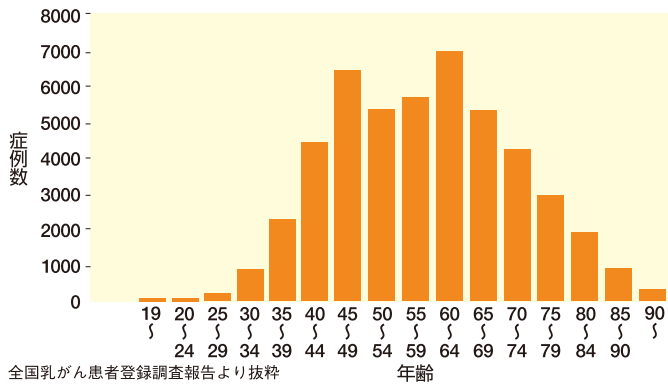
■1面 乳がんについて

■2面 愛仁会  
健康センターだより

■3面 地域医療連携  
「まの・すぎのこ こどもクリニック」  
Q&A

■4面 日本小児神経外科学会  
オレンジバルーンコンサート  
ほか

■2010年度 年齢別乳癌患者数



日本では、乳がんは罹患率(新たに乳がんにかかる人の率)、死亡率ともに増加を続けているが、その一つです。年間約6万人の方が新たに乳がんになるとされ、日本人女性の約18人に1人が乳がんにかかるといわれています。また乳がんは他のがんに比べて比

## 1 日本における乳がんの現況

# 乳がんについて



乳腺外科部長  
三成善光



較的に若いときから発症するのが特徴であり、40歳代から50歳代に一つのピークがあります。また30歳代から50歳代女性の死亡原因の第一位も乳がんとなっています。この年代はまだ子育て中であつたり、主婦として家庭の中でも大事な存在であつたり、また地域でも大きな役割を担っていたりと、この年代の方が乳がんになるというのは社会的にも大きな問題であります。

一方、乳がんは他のがんに比べると比較的小さいがんで、乳がん診療において重要なことの1番目は早期発見です。たとえ乳がんになったとしても、早期に見つけて治療すれば、完治できる可能性が高いがんです。10年ほど前より40歳以降の女性を対象にマンモグラフィー検査が導入されてstage 0、Iの早期乳がんが多く検診で見られきています。しかしながら日本での検診受診率は24.3%(2010年、OECDヘルスデータより)と低迷しており、このこ

## <乳がんの診断がつくまで>



## 2 乳腺外来

とが日本において乳がんの死亡率をいまだ低下させることができない原因の一つと考えられています。

高槻病院の乳腺外来では乳房の異常を訴えられる患者さまに対して、視触診や各種検査等を行い乳がんの診断を行っています。また市民検診や、検診で異常を指摘された方に対する精密検査も行っています。乳がんの診断ではマンモグラ

監修：乳がん医療情報コンサルタント プレストサービス社 宮内充(乳がん学会認定専門医)

2面に続く



社会医療法人  
愛仁会

高槻病院

高槻市古曽部町1丁目3番13号 ☎ 072-681-3801 <http://www.takatsuki.aijinkai.or.jp/>

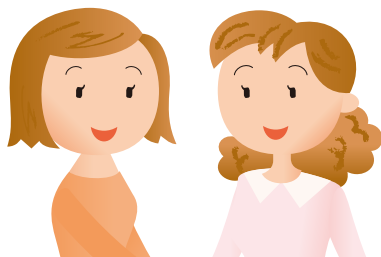
ワイヤーや乳房超音波検査が行われます。これにより、乳腺の腫瘍や石灰化が描出され、その大きさや形、広がりなどから乳がんを疑っていきます。乳がんが疑わしい場合には、さらにMRI検査を行ったり、針生検(穿刺吸引細胞診、コアニードルバイオプシー)が行われます。最終的に病理学的検査によって乳がんの確定診断が得られます。

### 3 乳がんの治療

乳がんの治療は最近では種々の治療法を組み合わせる集学化が進み、著しい予後の改善がみられるようになりました。患者さまの状態や、がんの性質や進行度に応じて、手術、化学療法(抗がん剤治療)、ホルモン療法、分子標的療法、放射線治療などを様々な組み合わせで治療していきます。手術についてはより低侵襲で整容性が重視されるようになってきております。以前は患側腋窩リンパ節をすべて切除する、腋窩リンパ節郭清が標準治療でしたが、現在は明らかな腋窩転移がない方にはセンチネルリンパ節(見張りリンパ節)生検が標準治療となっており、当院でもセンチネルリンパ節生検を多く行っております。

整容性については、昨年、ブレスト・インプラント(シリコンゲル充填人工乳房)と乳房再建用ティッシュ・エキスパンダー(皮膚拡張器)が日本で薬事承認されました。今後、整容性を求めるニーズも増えていくものと思われまます。患者さまの要望にこたえることができるよう準備を進めてまいります。

また、最近では乳がん治療においても各種がん治療と同様に多職種の参画によるチーム医療の重要性が増してきています。診断及び手術を担当する乳腺外科医、乳房再建を担当する形成外科医、放射線治療を担当する放射線治療医、また看護師、薬剤師などのコメディカルとも密接に連携をとり、適切な治療が受けられるように努めてまいります。今後、地域の乳がん診療の役割に立てばと思えます。どうぞよろしく願います。



愛仁会健康センターだより

## 人間ドックのご紹介

## 高槻市人間ドック助成制度

人間ドックとは、総合的な健康診断のことです。

病気は突然に起こるように思われますが、実は密かに始まり、静かに進行するものです。この密かに生まれた病気を早期発見して治療することや、その原因を見つけて病気が起こらないように予防することが人間ドックの役割です。

特に中高年から発病率が高くなる心臓病、がん、脳卒中などのさまざまな生活習慣病は早期発見が治療の決め手です。健康で幸福な暮らしのために、毎年、人間ドックを受けることをお勧めします。

当センターの人間ドックには3つのコースがあり、更に、婦人ドック、骨ドック、腫瘍マーカースクリーニング検査などのオプションメニューも充実しています。お電話でお申し込みください。お待ちしております。

フリーダイヤル：0120-109-941

高槻市では、高槻市国民健康保険の加入者が人間ドックを受診した場合に、その費用の一部について助成を受けることができます。(30歳以上75歳未満の方)また、75歳以上の方は、後期高齢者医療制度を利用して人間ドックを受けることができます。

助成制度の詳細は、「高槻市健康福祉部医療給付課」へお問い合わせください。

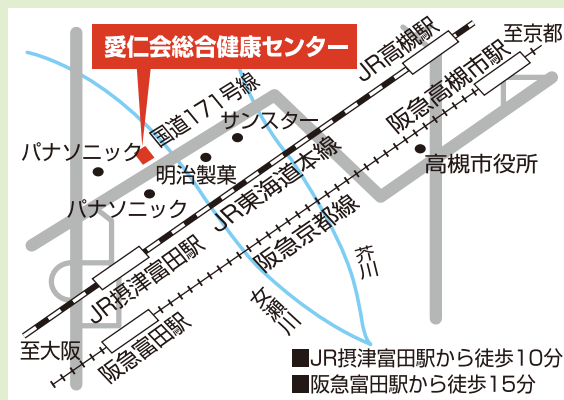
TEL：072-674-7079

### 高槻市国民健康保険加入者人間ドックの助成内容

人間ドック1回につき費用の8割、最高3万円まで助成を受けることができます。

#### ■当センターの場合

- ①人間ドック半日コース(胃部検査がレントゲンの場合)の自己負担：7,500円
- ②人間ドック半日コース(胃部検査が胃カメラ検査の場合)の自己負担額：12,000円







まの・すぎのこ  
こどもクリニック  
真野 利之 先生

## 共にこどもの健康を見守る

### 開院の経緯

若い頃、福祉関係の仕事をしていましたが、大阪大学の医学部に入学しなおしました。卒業後は、小児神経疾患（てんかんなど）を中心に大阪大学医学部附属病院、大手前病院や大阪府立急性期総合医療センター小児科で勤務し、南大阪療育園（現：大阪発達総合療育センター）の重症心身障害者施設部門の立ち上げにも携わりました。その後、大

阪府立母子保健総合医療センター小児神経科で勤務し、様々な神経疾患の患者さまと付き合ってきました。定期的に通院が必要な多くのお子さんたちがいるにもかかわらず、生活を応援できる小児科の診療所が少ないと感じていました。このたび縁あって高槻に2012年9月、地域に密着したクリニックを目指し開院することが出来ました。

### 専門分野

小児神経を専門としています。小児神経の中でも主にてんかんを専門とし、てんかん診療ネットワークに登録もしています。地域に密着した専門治療もしていきたいと思っておりますので、診断治療などでお困りのことがありましたらご相談ください。

### クリニックの特徴

当院では、出来る限りその子の持つ治療力で病気を治していく治療を目指しています。こどもに寄り添う治療を心掛け、ご家族の子育てを不安を共有し、ともに成長と健康を見守っていきます。そのために診察の時は、患者さまの様子をじっくりと拝見し、お話を聞くように心掛けています。ご希望があれば、子育て相談にも応じておりますので、お母様・お父様の子育ての不安なども解消していきたいと思っ

います。場合によっては、待ち時間が長くなってしまうことがあるかもしれませんが、その為当院では、少しでも待ち時間短縮になればと、初診の患者さまにはご利用いただけないので、再診の患者さまにインターネットや電話で受付していただけるようにしています。さらに、『お知らせコール』で順番が近づいた時のお知らせも行っておりますので、順番が近づくまでご自宅でお待ちいただくことも可能となっております。

### 高槻病院への要望

いつも急な診察のお願いにに応じていただき、助かっています。要望としてあえてあげるなら、こどものオープン検査がスムーズに予約でき、スムーズに行っていたけると助かります。

真野先生、お忙しい中ありがとうございました。

お話を伺う中で、患者さまやご



家族に向き合い、病気だけでなくこども達の健やかな成長を見守っていききたいという想いを感じました。診療だけでなく子育て相談にも応じていただけるかかりつけ医の存在は心強いと思います。今後も先生からのご依頼に迅速に答えられるように医療連携に努めてまいります。

地域医療部

中西・黒井・梅村

### まの・すぎのこ こどもクリニック

〒569-1141 高槻市氷室町1丁目25-1  
TEL.072-669-7033

【診療内容】小児科

【診療時間】午前9時～12時 午後5時～7時

	月	火	水	木	金	土
午前	○	○	○	○	○	○
午後	○	○	○	×	○	×

休診日/木・土の午後、日・祝



## ご意見箱 Q&A

**Q** 市民の病院として午前中だけの診察受付だけでなく予約が無くても午後の診察受付をしていただけないでしょうか？午前中に病院に来る都合がつかない場合に午後の診察受付があるととても助かります。以前は午後の受付がありとても助かりよく利用させていただきました。

検討してもらえないでしょうか？

**A** この度は貴重なご意見ありがとうございます。政府の医療制度改革方針の中では、「外来診療は診療所へ、救急医療・入院医療は病院へ」といった医療機関の機能分化へ対応することを目的としております。当院でも平日午後的一般診療を縮小、土曜日を休診とし、そこで勤務していた職員や医療資源を救急医療や入院医療に転換していこうと考えています。誠に申し訳なく思いますが、ご理解の程よろしくお願いいたします。

脳神経外科担当副院長 山崎麻美医師が大会長に

# 第41回日本小児神経外科学会 大阪で開催される



山崎麻美▶

当し、海外・全国から集まった多くのドクター、コメディカルスタッフに対応しました。

盛大に行われた学会は企画で日本脳腫瘍学会とのジョイント「世界で活躍する女性小児脳外科医」と題した講演企画、あるいは初の試みとして医師だけでなく看護師やリハビリスタッフなどコメディカルスタッフが発表する部門が設けられるなど非常に多様な内容で、参加した方々からも「充実した内容であった」と評価いただくことができました。このような場で身につけた学びやチームワークを常に院内の業務にも活かし、患者さまに満足いただける医療の実践に努めていきたいと考えております。



日本小児神経外科学会は昭和48年に設立された歴史ある学会です。その第41回目の学会が去る6月7～9日に大阪中之島の大阪国際会議場で開催され、大会長を当院の副院長山崎麻美(小児脳神経外科)が務めました。運営を高槻病院スタッフが主体となって担

る女性小児脳外科医」と題した講演企画、あるいは初の試みとして医師だけでなく看護師やリハビリスタッフなどコメディカルスタッフが発表する部門が設けられるなど非常に多様な内容で、参加した方々からも「充実した内容であった」と評価いただくことができました。このような場で身につけた学びやチームワークを常に院内の業務にも活かし、患者さまに満足いただける医療の実践に努めていきたいと考えております。

## オレンジバルーンコンサート開催しました!!

緩和ケア委員会 杉林 稔



5月21日の正午から1時間、高槻病院外来の総合受付にて、緩和ケア委員会主催のコンサートを開催しました。緩和ケアとは、がんに伴うさまざまな苦痛を和らげ、癒すことを目的としたケアであり、高槻病院にはそのための専門のチームがあります。ピアノの竹中かおり医師(呼吸器内科)、サクスの中川純子看護師は、どちらも緩和ケアチームの

一員です。またフルーツの青山桃子事務は、緩和ケア研修会のサポートをしてくれている診療情報管理室からの参加でした。他のチームメンバーも、着ぐるみを着て愛嬌を振りまきました。多くの患者さまが足を止めて演奏に聞き入って下さいました。リクエスト曲の即興演奏コーナーがあったり、竹中かおり医師が購入されてまだ10日のウクレレの演奏を披露されたりと、盛りだくさんの内容でした。終了後、「すごく癒されました」「またやってください」というお声をたくさんいただきました。次回、開催は8月6日のお昼を予定しております。お時間がございましたら、ご参加ください。

▼ギャラリー6月



今年、梅雨入りしても空梅雨かと思われるほど良いお天気が続きましたが、6月の庭園ギャラリーは、大粒でちょっと変わったおしゃれな雨が降っていました。色とりどりの紫陽花に囲まれたトトロとその仲間たちが集まり楽しそうです。なかでも、まっくらクロスケは、紫陽花色に変身です。6月後半から雨の日が多くなりましたが、7月の庭園ギャラリーは、お天気に左右されない天の川がかかりました。数億以上から成る銀河で彗星さまと織り姫さまは、もうお逢いで



▲ギャラリー7月

きているのでしょうか。また、葉竹にはお願いごとが書かれた五色の短冊が、一つ一つ結ばれ飾られています。どうぞ皆さまの願いが叶いますように。

### 庭園ギャラリー

看護部広報委員会  
西本 純子

### INFORMATION

#### 糖尿病教育講座

15時～16時 愛仁会リハビリテーション病院 8F第2会議室

- 8月 2日(金) 『献立の立て方・注意点』 栄養士
- 8月30日(金) 『日常生活の注意点』 看護師
- 9月 6日(金) 『薬の種類と効用について』 薬剤師
- 9月27日(金) 『運動のタイミングと量は?』 理学療法士

社会医療法人  
愛仁会

高槻病院

#### ■高槻病院の理念 「患者さまの満足する医療」

##### ■患者さまの権利

1. 患者さま個人の人格や価値観が尊重され、医療者との信頼関係の下で、良質で安全、公正な医療を適切に受ける権利があります。
2. 病気の診断・治療・予後などに関して、その効果や危険性、または他の方法の有無について、理解できるようにわかりやすい説明を受ける権利があります。
3. 理解できるわかりやすい説明を受けたのち、検査の諸否や治療法の選択などについて自分で決定する権利があります。

##### ■患者さまの責務

1. 患者さま自らの健康状態に関する情報をできるだけ正確に医療者に伝える責務があります。
2. 病気の診断・治療・予後などに関して、理解できるまで質問をする責務があります。
3. すべての患者さまが良質で安全な医療を適切に受けることができるように、他の患者さまの診療や病院の医療提供に支障をきたさないように配慮する責務があります。

千 船 病 院 大阪市西淀川区佃2丁目2番45号 ☎06-6471-9541  
 愛仁会リハビリテーション病院 高槻市白梅町5-7 ☎072-683-1212  
 介護老人保健施設「ケアアイ」高槻市大字原112番地 ☎072-687-0103  
 介護老人保健施設「ユアアイ」大阪市西淀川区佃2丁目2番58号 ☎06-6471-5236  
 ケアプランセンターケアアイ 高槻市大字原112番地 ☎072-687-0303  
 訪問看護ステーション「ほほえみ」大阪市西淀川区大和田3丁目8番17号 ☎06-6471-3121  
 高槻北地域包括支援センター 高槻市大字原112番地 ☎072-687-0303  
 愛仁会看護助産専門学校 古曽部町1-3-33 ☎072-681-6031  
 愛仁会 高槻在宅サービスセンター 高槻市白梅町5-7 ☎072-686-1883  
 「ケアプランセンター愛仁会高槻」「訪問看護ステーション愛仁会高槻」「ヘルパーステーション愛仁会高槻」  
 おかじま病院 大阪市大正区南恩加島5-4-1 ☎06-6551-0848  
 介護付有料老人ホーム スローライフおかじま 大阪市大正区南恩加島5-4-5 ☎06-6556-1080